



芯达STM32开发板

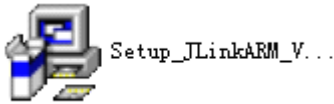
STM32 入门系列教程

如何安装 *J-Link* 驱动软件

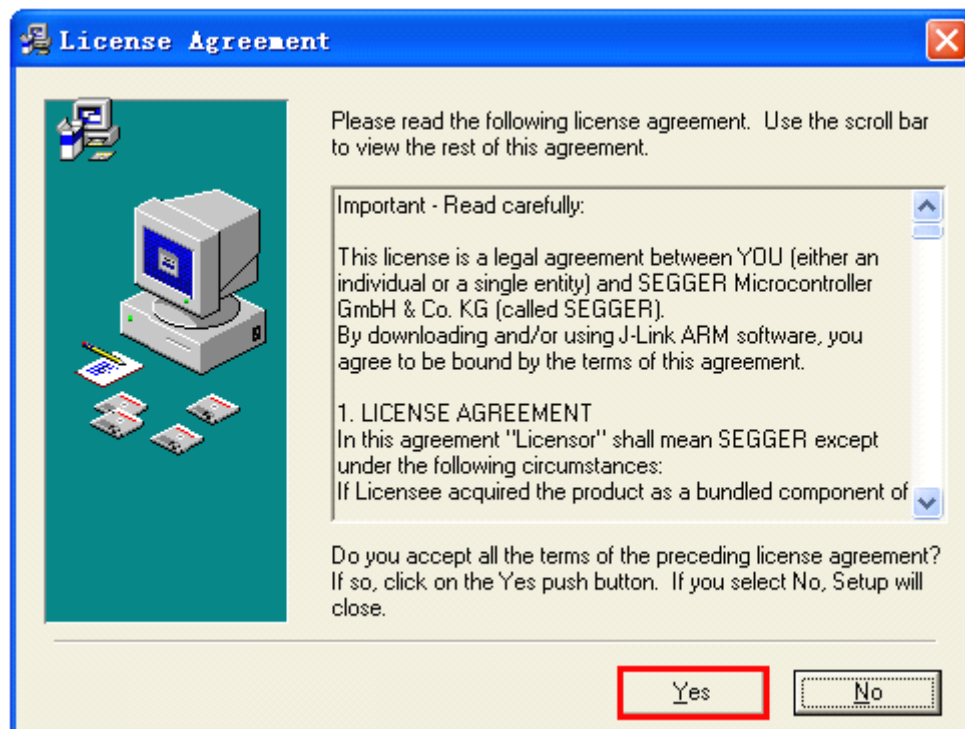
Revision 0.01

(2010-04-10)

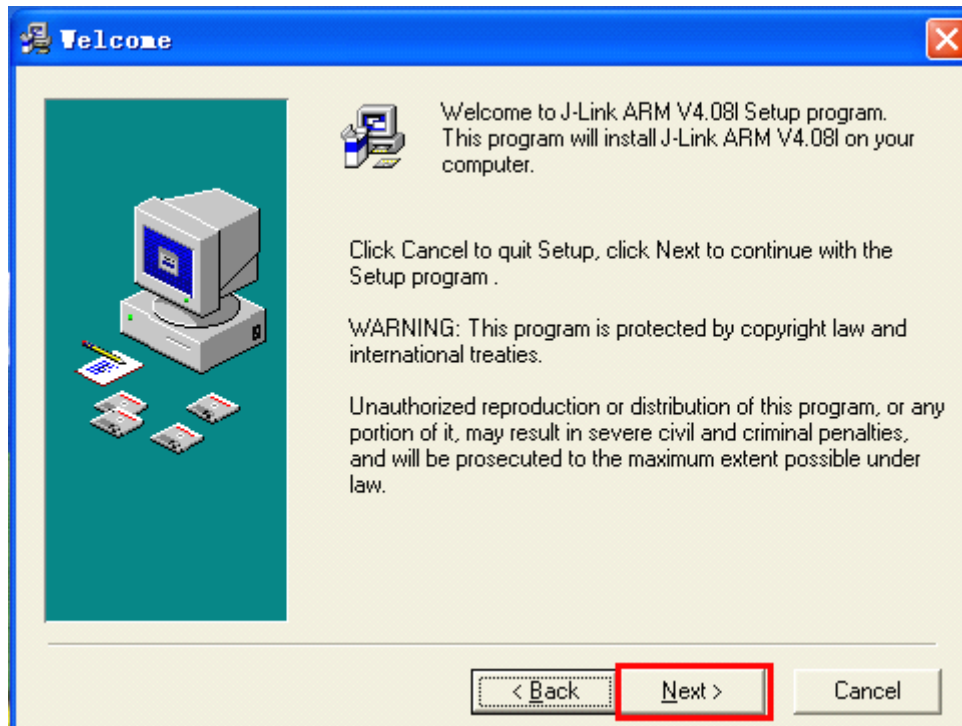
众所周知，J-Link 是 ARM 的仿真器，可以仿真很多 ARM 内核的 CPU 代码。当然，想使用 J-Link 仿真器，就必须安装其驱动。本期教程主要讲述 J-Link 软件驱动的安装。我们直奔主题：打开芯达 STM32 光盘，进入目录：\芯达 STM32 光盘内容\软件工具\JLINK 驱动\Setup_JLinkARM_V4081，解压“Setup_JLinkARM_V4081.zip”后，得到如下安装文件：



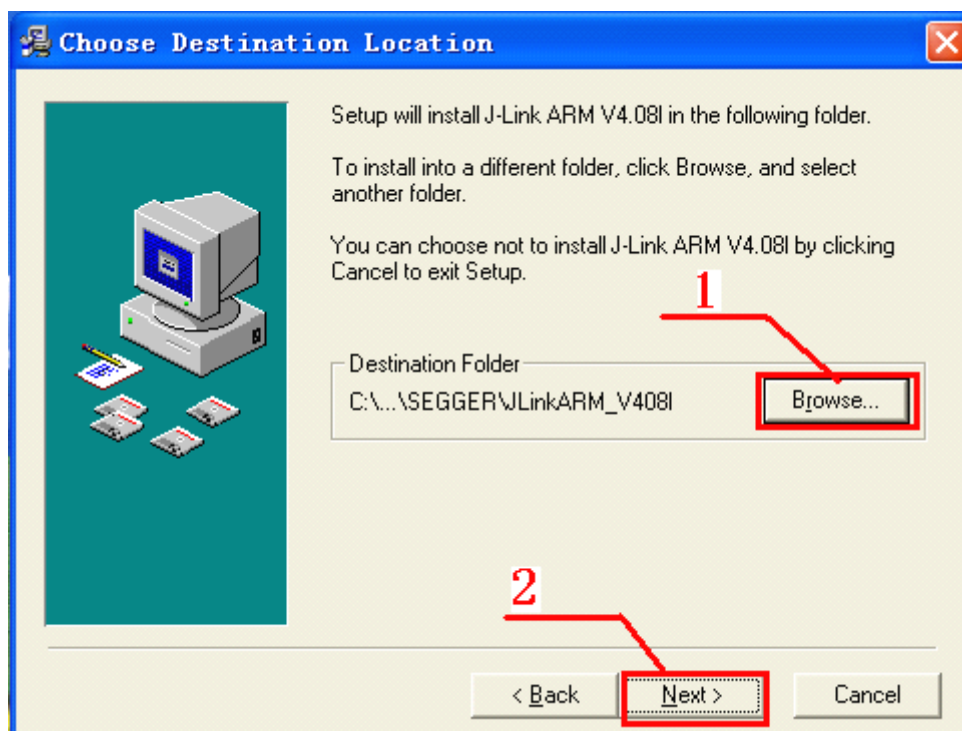
双击即开始安装 J-Link 驱动。



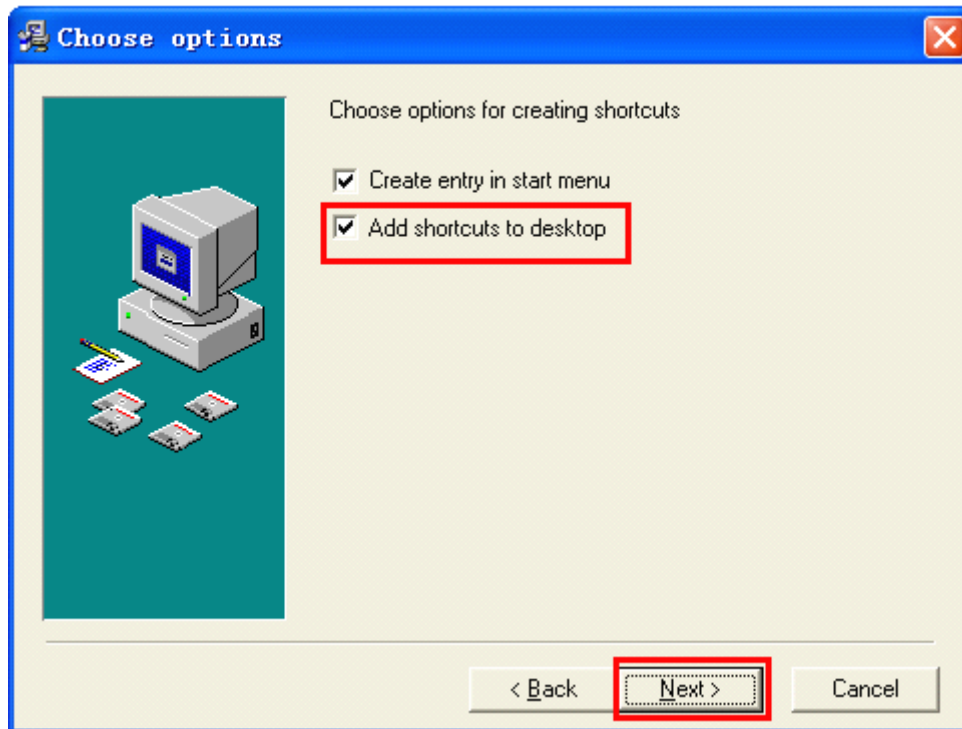
点击“Yes”，进入下一个界面：



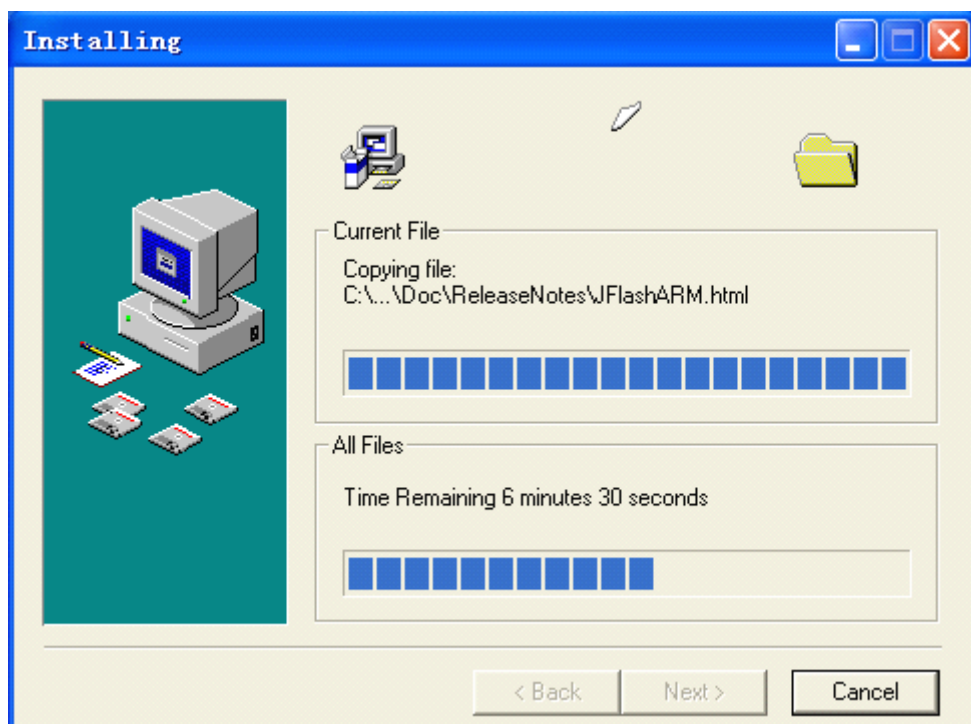
点击“Next”，开始选择安装目录。笔者默认安装在 C:\Program Files\SEGGER\ 目录下。



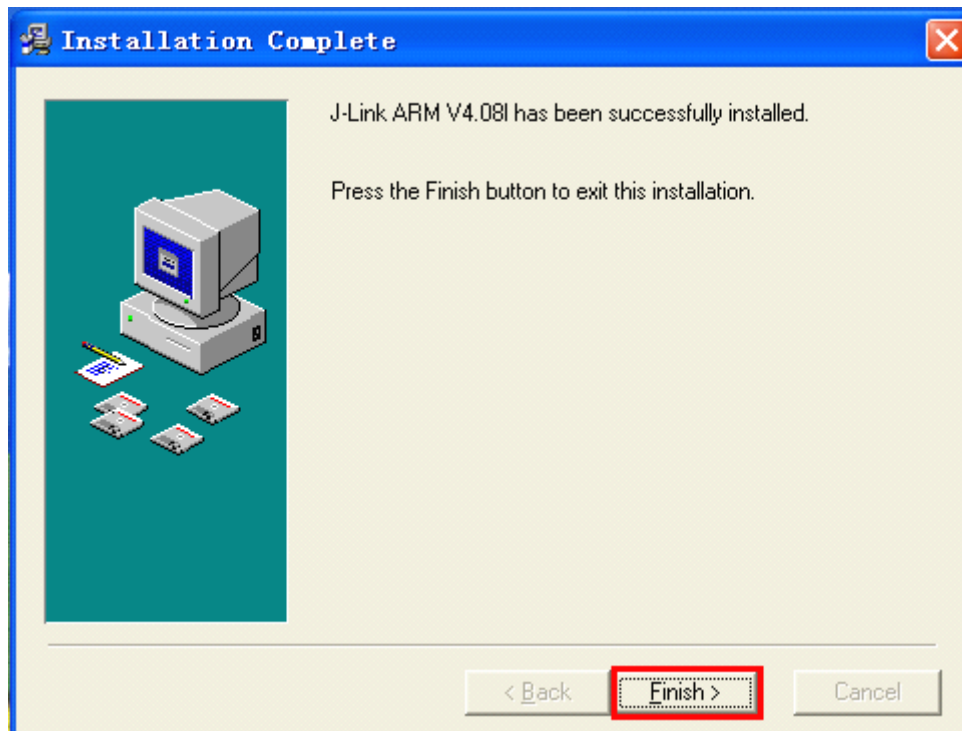
您也可以选择其他的安装目录，然后连续点击三次“Next”。注意，当出现下面这个窗口时，请把红色方框里的复选项打勾，否则安装完毕，桌面上没有快捷图标，每次都去“开始”菜单里启动 J-Link，非常麻烦。



之后开始安装驱动:



约过 30 秒钟，安装完成，显示下图：



点击完成后，返回桌面，发现多了两个图标：



这表明，我们安装 J-Link 软件驱动已经大功告成！那就赶紧去体验下，刚才安装的驱动是否可以使用吧！体验更多精彩，请进入下期教程《如何使用 J-Flash 调试》！^_^

附：

福州芯达工作室简介

福州芯达工作室成立于 2009 年 9 月，我们专注于嵌入式产品的研发与推广，目前芯达产品涉及 ARM9 系列、STM32 系列。

芯达团队成员均硕士研究生毕业，具有一定研发实力。我们的愿景在于把福州芯达打造成国内一流的嵌入式品牌。或许我们现在做的还不够，但是我们真的努力在做，希望通过我们的努力，能够在您学习和使用芯达产品的过程中带来或多或少的帮助。

这是芯达为了配合 STM32 开发板而推出的入门系列教程。如果您在看了我们的教程后，理清了思路，我们都会倍感欣慰！让我们一起学习，共同进步，在征服嵌入式领域的道路上风雨同行！

官方网站：<http://www.arm79.com/>

官方淘宝：<http://shop36353570.taobao.com/>